


Net.Card® I

Gebruiksaanwijzing

ISDN

 **kpn** tele.com

Inhoud

1	Inleiding	5
1.1	Alles wat nodig is voor toegang tot Internet	5
1.2	Over deze gebruiksaanwijzing	7
2	ISDN-bekabeling	8
2.1	Algemeen	8
2.2	Eisen aan ISDN-bekabeling	9
3	Korte introductie tot Internet	11
3.1	Geschiedenis van Internet	11
3.2	Een netwerk	11
3.3	Toegang tot Internet	12
3.4	Internet-basisbegrippen	13
3.5	Electronic Mail	15
4	Installatie Net.Card I	16
4.1	Stap-voor-stap-installatie	16
5	Drivers installeren	18
6	Installatie van de drivers voor Windows 3.11	19
6.1	Installatie van de Diva for Workgroups Software	19
6.2	Installatie van de dialer	20
6.3	Installatie van TCP/IP, de Internet-protocollen	21
7	Toegang tot Het Net of Internet met Windows 3.11	24
7.1	Instellingen in de software	24
7.2	De browser	25
8	Installatie van de drivers voor Windows '95	26
9	Toegang tot Het Net of Internet met Windows '95	30
9.1	Instellingen in de software	30
9.2	De browser	35

10	Installatie van de drivers voor Windows NT 4.0	36
11	Toegang tot Het Net of Internet met Windows NT 4.0	39
11.1	Instellingen in de software	39
11.2	De browser	44
12	Extra informatie	45
12.1	Extra informatie en help	45
12.2	Custom-opties en Setup Wizard voor Windows '95	45
12.3	Virtuele modems	50
12.4	Netwerkinstellingen	51
12.5	Technische specificaties van de Net.Card I	52
12.6	Multilink PPP (128kbit/s), stapelen en bundelen van kanalen	53
12.7	Windows 3.11 modem-initialisatie-strings	54
12.8	Gegevens over Het Net	54
13	Deïnstallatie van de Net.Card I	56
13.1	Deïnstallatie van de Net.Card I onder Windows 3.11	56
13.1.1	<i>Verwijderen van TCP/IP</i>	56
13.1.2	<i>Verwijderen van ShivaRemote Access Client</i>	56
13.1.3	<i>Verwijderen van Diva voor Workgroups</i>	57
13.2	Deïnstallatie van de Net.Card I onder Windows '95	57
13.3	Deïnstallatie van de Net.Card I onder Windows NT 4.0	58
14	Tips bij problemen	59
14.1	Mogelijke problemen	59
14.2	GebruikService van KPN Telecom	60

1 Inleiding

De KPN Telecom Net.Card I is een interne ISDN-pc-kaart waarmee het mogelijk is om snel en probleemloos Internet of Het Net op te gaan.

Voordat u toegang hebt tot Internet, moet u eerst een aantal handelingen verrichten. Deze gebruiksaanwijzing vertelt u stap voor stap wat u moet doen om toegang te krijgen tot Internet of Het Net.

1.1 Alles wat nodig is voor toegang tot Internet

A *Inhoud verpakking KPN Telecom Net.Card I*

Uw Net.Card I wordt compleet geleverd met alle onderdelen die nodig zijn om te internetten. Controleer de inhoud van de verpakking voordat u de gebruiksaanwijzing verder doorneemt. In de verpakking van de Net.Card I treft u het volgende aan:

- Net.Card I (ISDN-pc-kaart)
- 3 meter ISDN-kabel
- Cd-rom met drivers, software en extra informatie
- Gebruiksaanwijzing

Als er iets ontbreekt, kunt u contact opnemen met het verkooppunt waar u het product hebt aangeschaft.

B *Een pc met de volgende specificaties*

Voor Windows 3.11

- Minimaal een 486 processor
- Minimaal 4 MB intern geheugen
- 3 MB vrije harddiskruimte voor drivers, circa 15Mb voor Browser
- Vrij ISA-uitbreidingsslot
- Vrij IRQ; 3,4,5,7,10,11,12 of 15
- Cd-rom-speler

Voor Windows '95

- Minimaal een 486 processor
- Minimaal 8 MB intern geheugen
- 4 Mb vrije harddiskruimte voor drivers, circa 25 Mb voor Browser
- Vrij ISA uitbreidingsslot
- Vrij IRQ; 3,4,5,7,10,11,12 of 15
- Cd-rom-speler

Voor Windows NT 4.0

- Minimaal een Pentium-processor
- Minimaal 16 MB intern geheugen voor de Workstation-versie
- Minimaal 32 MB intern geheugen voor de Server-versie
- 4 Mb vrije harddiskruimte voor drivers, circa 25 Mb voor Browser
- Service Pack 3 (aanbevolen)
- Vrij ISA-uitbreidingsslot
- Vrij IRQ; 3,4,5,7,10,11,12 of 15
- Cd-rom-speler

C Een ISDN2-aansluiting

D Software

Alle benodigde software voor het werken met de Net.Card I onder zowel Windows 3.11, Windows '95 als Windows NT 4.0, is op de Net.Card I-cd-rom meegeleverd. Verder hebt u ook de originele diskettes of de cd-rom van uw besturingssysteem nodig.

1.2 Over deze gebruiksaanwijzing

In deze gebruiksaanwijzing komen eerst de eisen aan de ISDN-bekabeling in uw woning of bedrijf aan de orde. Daarna maakt u in het kort kennis met Internet en de toepassingen van de Net.Card I ISDN-pc-kaart bij de toegang tot Internet.

Vervolgens wordt uitgelegd hoe de Net.Card I in uw pc gemonteerd moet worden (hoofdstuk 4).

Om toegang tot Internet te krijgen moet software op uw pc geïnstalleerd en geconfigureerd (aangepast) worden. Dit is nodig om uw pc te laten communiceren met de Net.Card I. De softwareprogramma's voor deze communicatie tussen uw pc en de Net.Card I, heten 'drivers' (hoofdstuk 5 tot en met 11).

In deze hoofdstukken komt ook aan de orde hoe u contact legt met Het Net of met een Internet Service Provider.

Extra informatie over de Net.Card I vindt u tenslotte in de hoofdstukken 12 en 13. Als u vragen over de Net.Card I hebt, kunt u hoofdstuk 14 raadplegen.

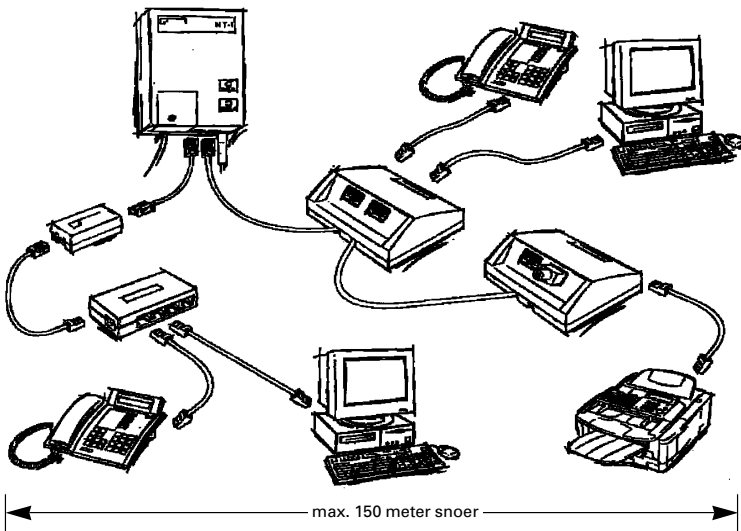
De instructies in deze gebruiksaanwijzing worden weergegeven in stappen, genummerd 1, 2, 3 enzovoort. Het teken > geeft aan wat er gebeurt als u een instructie hebt uitgevoerd.

2 ISDN-bekabeling

In dit hoofdstuk worden in het kort de belangrijkste voorwaarden voor ISDN-bekabeling behandeld. Bij Primafoon® en Business Center kunt u de folder, Teleklusser® ISDN, verkrijgen. Deze folder bevat uitgebreide informatie over het aansluiten van uw ISDN-bekabeling.

2.1 Algemeen

Op het punt waar de ISDN-lijn uw woning binnenkomt, is door KPN Telecom een kastje geplaatst, de NT1. De NT1 is het scheidingspunt tussen het openbare telefoonnet en de aansluiting in uw woning. Vanaf de NT1 moet de interne bekabeling aangesloten worden. Deze bekabeling bestaat uit ISDN-wand-contactdozen en ISDN-kabels en wordt ISDN-bekabeling of S-bus genoemd. Op onderstaande tekening is een voorbeeld van een ISDN-aansluiting met ISDN-bekabeling geschetst.



Figuur 1: ISDN-bekabeling

2.2 Eisen aan ISDN-bekabeling

Geen vertakkingen

Er mogen op de ISDN-bekabeling geen vertakkingen voorkomen. De kabel moet van wandcontactdoos naar wandcontactdoos lopen. Als kabels getrokken worden vanuit één wandcontactdoos naar meerdere wandcontactdozen, kunnen er problemen optreden. Op de wandcontactdozen moet ISDN-randapparatuur worden aangesloten met ISDN-aansluitsnoeren. Een aansluitsnoer van een randapparaat, bijvoorbeeld een telefoon, moet korter zijn dan 10 meter. Dit wordt dan niet beschouwd als vertakking.

Houd er rekening mee dat de ISDN-bekabeling en het ISDN-aansluitsnoer van een randapparaat twee verschillende dingen zijn.

Afsluiten

ISDN-bekabeling moet aan beide uiteinden worden afgesloten met een weerstand. In veel gevallen zit de NT1 aan één einde van de kabel. In de NT1 zit een weerstand die standaard staat ingeschakeld. Dit betekent dat u alleen nog maar de andere kant van de kabel hoeft af te sluiten met een weerstand. In sommige gevallen lopen vanaf de NT1 twee kabels (zie figuur 1). In dit geval is de NT1 niet het uiteinde van de kabel maar hangt de NT1 als het ware midden tussen de twee kabels. Dit wordt een Y-configuratie genoemd. Bij een Y-configuratie moet u de weerstand in de NT1 uitschakelen. Deze handeling wordt uitgelegd in de gebruiksaanwijzing van de NT1.

Er zijn twee manieren om de ISDN-bekabeling af te sluiten:

- Met een losse afsluitplug met een weerstand daarin.
Deze plug kan eenvoudig in de laatste wandcontactdoos van de bekabeling worden geklikt .
- Met een (zwart) verdeelblokje.
Dit verdeelblokje is een soort wandcontactdoos met een afsluitplug erin. Het verdeelblokje vormt door zijn inwendige afsluitplug per definitie het einde van de ISDN-bekabeling. Op een verdeelblokje mogen daarom alleen randapparaten worden aangesloten met een kabel korter dan 10 meter. U kunt geen kabel doortrekken vanaf een verdeelblokje naar een andere wandcontactdoos.

Overig

Op de ISDN-aansluiting mogen maximaal 12 wandcontactdozen worden aangesloten. Verdeeld over deze 12 wandcontactdozen mogen maximaal 8 randapparaten, zoals een telefoon of pc-kaart, worden aangesloten. Van deze 8 randapparaten kunnen er maximaal 4 gevoed worden vanuit de NT1. Let erop dat een terminal adapter (bijvoorbeeld een Quattrovox) ook een randapparaat is. De totale lengte van de ISDN-bekabeling mag niet langer zijn dan 150 meter.

Hoe breidt u uw ISDN-bekabeling uit, als u bij uw pc een nieuw aansluitpunt nodig hebt?

Uitbreiden van de ISDN-installatie met een of meer wandcontactdozen vindt plaats vanaf de laatste wandcontactdoos. Als de bekabeling correct is aangesloten zal het einde van de bekabeling bestaan uit een verdeelblokje of uit een wandcontactdoos met een losse afsluitplug. Om de bekabeling te kunnen uitbreiden hebt u 2 mogelijkheden: of u haalt de afsluitplug uit de laatste wandcontactdoos en steekt hem in de laatste wandcontactdoos die u zelf aanlegt. Of u moet het verdeelblokje loshalen, dit vervangen door een wandcontactdoos en deze gebruiken als de nieuwe, laatste wandcontactdoos.

3 Korte introductie tot Internet

In dit hoofdstuk worden in het kort enkele begrippen rondom Internet uitgelegd. Dit ter voorbereiding op de volgende hoofdstukken waar u de benodigde software installeert en daadwerkelijk een verbinding opbouwt.

3.1 Geschiedenis van Internet

De geschiedenis van Internet begint, wanneer eind jaren '60, enkele Amerikaanse defensie-afdelingen en onderzoeksinstituten hun interne netwerken met elkaar verbinden. Het succes hiervan beweegt later Amerikaanse universiteiten en universiteiten wereldwijd om ook dit netwerk te gaan gebruiken voor het uitwisselen van gegevens. Jaren later hebben ook commerciële instellingen, voornamelijk multinationals, toegang gekregen om hun verschillende netwerken in filialen via Internet met elkaar te laten communiceren.

Inmiddels is Internet toegankelijk voor iedereen (zie paragraaf 8.3).

3.2 Een netwerk

Simpel gezegd bestaat een netwerk uit twee of meer computers die met elkaar verbonden zijn en kunnen communiceren. Veel bedrijven hebben tegenwoordig een computernetwerk. De computers zijn binnen afdelingen of het gehele bedrijf met elkaar verbonden door middel van (telefoon)kabels. Het grootste voordeel is, dat gegevens die op andere computers staan toegankelijk zijn alsof die gegevens op de eigen harde schijf staan. Informatie kan op die manier makkelijk gedeeld worden. Ook is het veel efficiënter dat een printer of modem die in het netwerk staat door andere computers te gebruiken is.

Een filiaal van een bedrijf in Amsterdam en een filiaal van hetzelfde bedrijf in Rotterdam kunnen hun computers aan elkaar koppelen. Dit gebeurt meestal via het telefoonnetwerk. Een telefoonlijn is tenslotte ook een kabel waar gegevens over getransporteerd kunnen worden. In plaats van diskettes naar elkaar te sturen, kunnen gegevens nu makkelijk uitgewisseld worden.

Internet is een wereldwijd netwerk van netwerken. Via een computer in Nederland kan eenvoudig informatie van een computer in Japan of Australie gehaald worden. De wereld is met elkaar verbonden via Internet.

3.3 Toegang tot Internet

Hoe krijgt u nu toegang tot Internet en haar wereldwijde informatie? Hiervoor hebt u nodig:

- Een computer met modem of ISDN-kaart
- Een abonnement bij een Internet Service Provider
- Software
- Telefoonlijn

Computer en modem

De telefoon zorgt ervoor dat uw gegevens, uw gesproken woorden, getransporteerd worden naar de telefoon van een andere persoon. Om gegevens van computer naar computer te versturen via het telefoonnet, hebt u een modem of ISDN-pc-kaart nodig. Een modem vertaalt de digitale pc-signalen naar analoge telefoonsignalen en omgekeerd.

Abonnement bij een Internet Service Provider

Het is niet mogelijk om via uw pc rechtstreeks Internet op te gaan. U zult vanaf uw pc eerst contact moeten leggen met een bedrijf dat voor u de toegang tot Internet verzorgt. Een dergelijk bedrijf heet een ISP, Internet Service Provider. Een ISP is 24 uur per dag aangesloten op Internet en geeft u toegang tot Internet. In de volgende hoofdstukken wordt uitgelegd hoe u een en ander instelt.

Software

Op de meegeleverde Net.Card I-cd-rom staat de software die u nodig hebt om contact te maken met Internet. In de volgende hoofdstukken wordt uitgelegd hoe de software op uw pc geïnstalleerd en ingesteld moet worden.

3.4 Internet-basisbegrippen

Het World Wide Web

Het World Wide Web (WWW) staat voor een grafische manier van gegevens presenteren. Tot de komst van het WWW was de informatie op Internet voornamelijk op tekst georiënteerd. Het verschil is te vergelijken met het verschil tussen werken onder MS-Dos en werken onder MS-Windows.

De informatie wordt in Web-pagina's weergegeven door middel van de speciale opmaaktaal HTML, HyperText Markup Language, genoemd. Naast tekst kunnen Web-pagina's geluid, plaatjes, video en zelfs hele programma's bevatten. HTML is een universele taal die op verschillende besturingssystemen gebruikt kan worden. Ideaal voor gebruik op Internet.

Internet is onafhankelijk van het gebruikte besturingssysteem; de informatie is voor alle computers toegankelijk als zij maar de Internettaal spreken. Net zoals twee Nederlanders Nederlands spreken, spreken twee computers op Internet de 'taal' TCP/IP.

Om Web-pagina's te kunnen bekijken hebt u, net zoals bij MS-Word of MS-Excel documenten, een apart programma nodig, een zogenaamde browser. Bekende browsers zijn Netscape Navigator en Microsoft Internet Explorer.

De laatste wordt meegeleverd op de Net.Card I-cd-rom.



Figuur 2: Microsoft Internet Explorer

Hypertekst

Een bijzonder aspect van Web-pagina's zijn hypertekst-links (ook wel hyperlinks genoemd). Met hypertekst is het mogelijk om pagina's naar elkaar te laten verwijzen en zo aan elkaar te koppelen. Net als de Help-functie in Windows kan men door met de muis te klikken via een hyperlink 'springen' naar een ander gedeelte binnen de pagina of naar een andere pagina. Dit is zelfs mogelijk als die pagina aan de andere kant van de wereld op een pc staat. Het 'springen' van pagina naar pagina op Internet, van informatie naar informatie, wordt ook wel 'browsen' of 'surfen' genoemd.

Een hyperlink is vaak te herkennen aan de afwijkende kleur en onderstreping van tekst. Ook plaatjes bevatten vaak een hyperlink. Wanneer de muiscursor over een Web-pagina beweegt en over een hyperlink gaat, verandert de cursor van een pijltje in een handje. Zo kunt u zien of u verder kunt 'springen' via de tekst of het plaatje.

URL

Een URL (Uniform Resource Locator) is net als een straatnaam en woonplaats een aanduiding van een locatie. Het geeft de plaats aan van informatie op Internet. Alle informatie op Internet wordt aangeduid met een URL.

Een URL heeft de volgende structuur:

<http://www.ptt-telecom.nl/primafoon/index.htm>

De URL is als volgt opgebouwd:

http://	staat voor hypertekst transfer protocol
www	staat voor World Wide Web
ptt-telecom	is een voorbeeld van de naam van de site. Een site is een verzameling Web-pagina's, vergelijkbaar met bijvoorbeeld de woonplaats
nl	is de aanduiding van het land
primafoon	is de directory, vergelijkbaar met de straat
index.htm	Web-pagina vergelijkbaar met het huisnummer

3.5 Electronic Mail

Electronic Mail, of kortweg e-mail, is een van de meest gebruikte toepassingen van Internet. Op deze manier kunnen boodschappen worden verzonden van de ene naar de andere pc.

E-mail is een snelle en eenvoudige aanvulling of vervanging van telefoon en/of faxverkeer.

Meestal krijgt u bij het afsluiten van een abonnement bij een ISP automatisch een e-mailadres. Een adres ziet er bijvoorbeeld als volgt uit: jansen@wxs.nl of e.pieterse@pi.net.

Een e-mailadres is vandaag de dag de gewoonste zaak van de wereld. Op visitekaartjes van bedrijven, bij advertenties en nieuwsartikelen; u vindt ze overal.

Het grote voordeel van e-mail is dat u met een druk op de knop uw bericht over de gehele wereld kunt sturen. Het is slechts een kwestie van seconden of enkele minuten voordat het bericht op de plaats van bestemming is, zelfs als dat aan de andere kant van de wereld is.

Bij uw Internet Service Provider krijgt u een postbus waar de e-mails binnenkomen. Dit is omdat de computer van uw ISP 24 uur per dag op Internet is aangesloten en de e-mail dus altijd ontvangen kan worden. Met een e-mail-programma haalt u de e-mail op uit uw postbus en verplaatst u de e-mail naar uw eigen pc.

4 Installatie Net.Card I

In dit hoofdstuk wordt u uitgelegd hoe u de ISDN-pc-kaart in uw computer kunt installeren. Lees dit deel eerst goed voordat u begint met het installeren van de Net.Card I.

4.1 Stap-voor-stap-installatie

- 1 Zet uw pc uit.
- 2 Haal de stekker van de pc uit het 230V-stopcontact. Andere snoeren kunt u eventueel laten zitten.
- 3 Open uw pc-kast. (Zie hiervoor eventueel de gebruiksaanwijzing van uw pc.) Bij sommige modellen moet u aan de achterkant de schroeven verwijderen. Veel pc's zijn tegenwoordig uitgerust met een zogenaamd kliksysteem. Hierbij kunt u de kast van de pc verwijderen zonder te schroeven.

Tip

Bewaar uw schroeven en eventuele los gekoppelde kabels bij elkaar in een lege doos. Zorgt u ervoor dat u voldoende licht hebt bij het installeren van de pc-kaart. U kunt dan goed zien of de pc-kaart correct geïnstalleerd is en u voorkomt dat tijdens de installatie andere onderdelen beschadigd worden. Soms is het noodzakelijk om enkele kabels los te koppelen om de pc-kaart in een vrij uitbreidingsslot te kunnen plaatsen. Voordat u deze los maakt kunt u ze markeren met een strookje van een zelfklevende memo. Een harddisk-kabel is bijvoorbeeld aan één zijde gemarkeerd met een rode lijn. Op het strookje kunt u noteren hoe de kabel aangesloten zat.

- 4 De pc-kaart is een zogenaamde ISA-kaart. In uw pc zijn diverse uitbreidingssloten aanwezig voor het toevoegen van meer functionaliteiten. De kleine witte sloten worden PCI-sloten genoemd en de grotere donkere de ISA-sloten. Plaats de Net.Card I in een ISA-slot.
- 5 Raak eerst een metalen deel van de behuizing van de pc aan, haal pas daarna de pc-kaart uit de verpakking. Op die manier zorgt u ervoor dat u statisch ontladen bent.

- 6 Houd de kaart boven een vrij slot en druk de kaart gelijkmatig verdeeld in het slot. Hierbij moet u vaak enige kracht uitoefenen. De kaart moet over de gehele lengte even diep in het slot zitten.
- 7 Bevestig de pc-kaart met een schroefje aan de behuizing.
- 8 Sluit nu een zijde van de meegeleverde ISDN-kabel aan op de pc-kaart en de andere zijde op uw ISDN-wandcontactdoos. De kabel past maar op een manier.
- 9 Sluit de pc-kast weer.
- 10 Bevestig de overige snoeren en steek de stekker voor de voeding van de pc in een 230V-stopcontact.

5 Drivers installeren

In het vorige hoofdstuk hebt u de Net.Card I in uw pc geplaatst en aangesloten op de ISDN-telefoonlijn. Om uw besturingssysteem, Windows 3.11, Windows '95 of Windows NT 4.0, te laten communiceren met uw Net.Card I, moeten drivers geïnstalleerd worden. Drivers zijn stukjes software die ervoor zorgen dat het besturingssysteem kan communiceren met de pc-kaart. Tijdens de installatie van de drivers wordt gevraagd om installatie van aanvullende software van uw besturingssysteem. Dit gebeurt automatisch. Zorg ervoor dat u de originele diskettes of cd-rom van uw besturingssysteem bij de hand heeft. Tijdens het installatieproces worden u enkele vragen gesteld om de drivers te configureren. Daarmee kunt u de drivers naar eigen wens instellen.

Let op!

In deze gebruiksaanwijzing wordt er vanuit gegaan dat uw cd-rom-speler in uw pc de letter 'D' heeft. Als uw cd-rom-speler te vinden is onder een andere letter, bijvoorbeeld 'E' of 'F:\', vervang dan in de desbetreffende opdrachtregel de 'D' door de juiste letter. *Bijvoorbeeld:* vervang 'D' in 'D:\Win_95\English\Install\' door 'E' in 'E:\Win_95\English\Install\'.

Het type driver dat u nodig heeft is afhankelijk van het gebruikte besturingssysteem op uw pc. Heeft u:

Windows 3.11	zie Hoofdstuk 6
Windows '95	zie Hoofdstuk 8
Windows NT 4.0	zie Hoofdstuk 10

Op het scherm van uw pc zullen verschillende kaders verschijnen met keuzemogelijkheden.

Hierbij zult u dingen moeten selecteren of invullen. Dit gebeurt door met uw muis het pijltje op het scherm naar het gewenste vakje te brengen en een keer op de linkermuisknop te drukken. Als u iets moet intypen of een opdracht moet uitvoeren, wordt dit in vette tekst weergegeven.

6 Installatie van de drivers voor Windows 3.11

Windows 3.11 beschikt niet standaard over de benodigde programma's om verbinding met Internet te maken. Dit maakt de installatieprocedure voor Windows 3.11 uitgebreider. De benodigde onderdelen worden in drie stappen op uw pc geïnstalleerd.

- 1 Installatie van de drivers voor de Net.Card I.
- 2 Installatie van de dialer, het programma om in te bellen op Internet.
- 3 Installatie van TCP/IP, de Internet-protocollen.

Na elke stap moet u uw pc opnieuw opstarten, voordat u verder kunt gaan met de volgende stap.

6.1 Installatie van de Diva for Workgroups Software

- 1 Klik op **Bestand->Starten**.
- 2 Vul in **D:\win3x\diva\setup.exe**, waarbij **D** uw cd-rom-speler is.
> De InstallShield wizard wordt gestart en het welkomstschermbijzichijnt.
- 3 Klik op **OK**.
- 4 Klik op **Next**.
- 5 Selecteer de opties **Basic software** en **Software for all DIVA cards**.
- 6 Klik op **Next**.
> Bestanden worden nu op uw pc geïnstalleerd en de 'Information'-dialoogbox verschijnt.
- 7 Klik op **OK**.

In het 'Configurator hardware'-dialoogschermbijzichijnt verschillende opties voor uw Net.Card I ingesteld worden.

- 8 Selecteer bij ISDN Card Type **DIVA 2.01**.
- 9 Selecteer bij I/O port **240-247**.
- 10 Selecteer bij Interrupt **10**.

Let op!

Het is belangrijk dat de geselecteerde I/O port en Interrupt niet gebruikt worden door een ander randapparaat. De bovengenoemde waarden zijn de standaard waarden voor de Net.Card I. U kunt controleren of de waardes beschikbaar zijn door in een Dos-box of onder MS-Dos **Msd.exe** in te typen en zo het programma MSD te starten. Dit programma geeft aan welk Interrupt en I/O port adres al gebruikt worden in uw pc.

- 11 Klik op **Next**.
- > Het 'Configurator hardware'-dialoogschermb verschijnt.
- 12 Selecteer bij Country **Netherlands**.
- 13 Selecteer bij D-channel protocol **Euro ISDN E-DSS1**.
- 14 Klik op **Next**.
- > In de 'Configurator hardware'-dialoogbox hoeft u niets in te vullen.
- 15 Klik op **Finish**.
- 16 Klik op **Reboot Now**.
- > Uw pc wordt opnieuw opgestart.

6.2 Installatie van de dialer

Als voorbeeld zullen we Het Net van KPN Telecom gebruiken. Het instellen van uw software voor een ISP gebeurt echter op dezelfde wijze. In plaats van de gegevens die in deze gebruiksaanwijzing gebruikt worden, moeten de gegevens van uw ISP ingevuld worden. Deze gegevens krijgt u, van uw ISP, wanneer u een abonnement afsluit.

- 1 Klik op **Bestand->Starten**.
- 2 Vul in **D:\win3x\shiva\install\setup.exe**, waarbij 'D' uw cd-rom speler is.
- 3 Klik op **OK**.
- > Als er nog geen Windows Netwerk geïnstalleerd is krijgt u de melding 'No network drivers have been detected'. Deze waarschuwing kunt u negeren omdat in paragraaf 6.3 deze onderdelen geïnstalleerd worden.
- 4 Klik op **Continue**.
- > De installatie wizard wordt gestart en het welkomstschermb verschijnt.
- 5 Klik op **OK**.

- 6 Klik op **OK** als om de volgende diskette gevraagd wordt, alle bestanden staan op de cd-rom.
- > De 'Port Setup'-dialoogbox verschijnt.
- 7 Klik op **Autodetect**.
- > In de 'Modem Detection Message box' verschijnt de gevonden modem 'Eicon Technology all ISDN Cards'. Bij Port staat niets ingevuld omdat dit bij een ISDN-pc-kaart niet nodig is.
- 8 Klik op **OK**.
- 9 Klik op **OK** in de 'Port Setup'-dialoogbox.
- > De Shiva Configurator maakt nu een programmagroep aan en de 'Connection File Wizard'-dialoogbox wordt opgestart.
- 10 Vul in bij Dial-in Name **hetnet@hetnet.nl**.
- 11 Klik op **Next**.
- 12 Vul bij Phone number het telefoonnummer in van Het Net. De verschillende telefoonnummers, voor lokale toegang, van Het Net staan in hoofdstuk 12.8.
- 13 Klik op **Next**.
Selecteer niets in het scherm 'Connection File Wizard'.
- 14 Klik op **Next**.
- > De installatie van de dialer is nu gereed.
- 15 Klik op **Reboot PC** om uw pc opnieuw op te starten.

Let op!

Als u Windows opnieuw opstart, krijgt u een melding dat de netwerkfunctionaliteiten niet beschikbaar zijn. Na het uitvoeren van de instructies in paragraaf 6.3 zal deze melding niet meer verschijnen.

- 16 Klik op **OK**.

6.3 Installatie van TCP/IP, de Internet-protocollen

- 1 Dubbelklik op **Windows setup** in de hoofdgroep.
- 2 Selecteer **Options** in het 'Windows Setup'-menu.
- 3 Selecteer **Netwerkinstellingen wijzigen**.
- > De 'Netwerk Setup'-dialoogbox verschijnt. Als u geen netwerk geïnstalleerd hebt, moet u deze nu installeren.
- 4 Klik op **Netwerken**.
- 5 Selecteer **Netwerk**.
- > Alleen Microsoft Windows Netwerk wordt gebruikt. De standaardinstelling 'Geen extra netwerk' is correct.
- 6 Selecteer **Microsoft Windows Netwerk installeren**.

- 7 Klik op **OK**.
- 8 Klik op **Stuurprogramma's**.
- > De 'Netwerk stuurprogramma's'-dialoogbox verschijnt.
- 9 Klik op **Adapter toevoegen**.
- 10 Klik op **OK**.
- 11 Klik op **Bladeren...**
- 12 Selecteer **C:\Shiva**.
- > De benodigde bestanden zijn tijdens het installeren van de dialer software op de harde schijf geïnstalleerd.
- 13 Klik op **OK**.
- > De 'Install Driver'-dialoogbox verschijnt met daarin 'C:\Shiva'.
- 14 Klik op **OK**.
- > De 'Niet weergegeven of bijgewerkte protocol'-dialoogbox verschijnt met daarin 'ShivaRemote Dial-in Driver'. Dit is de correcte driver.
- 15 Klik op **OK**.
- > De 'Netwerkstuurprogramma's'-dialoogbox met daarin de nieuw toegevoegde driver en twee protocollen verschijnt: ShivaRemote Dial-in Driver, Microsoft NetBEUI en IPX/SPX Compatible Transport with NetBIOS.
- 16 Selecteer **Protocol toevoegen**.
- 17 Selecteer **Niet weergegeven of bijgewerkt protocol**.
- 18 Klik op **OK**.
- 19 Klik op **Bladeren**.
- 20 Selecteer **D:\win3x\tcpip**, waarbij 'D' uw cd-rom-speler is.
- 21 Klik op **OK**.
- > De 'Stuurprogramma'-dialoogbox verschijnt.
- 22 Klik op **OK**.
- 23 Selecteer **Microsoft TCP/IP-32 3.11b**.
- 24 Klik op **OK**.
- > Windows Netwerk Setup kopiëert nu enkele bestanden. De programmagroep 'Microsoft TCP/IP 32bit' wordt aangemaakt. Voor toegang tot Internet hebt u alleen TCP/IP nodig. De overige protocollen kunnen verwijderd worden.
- 25 Selecteer **Microsoft NetBEUI**.
- 26 Klik op **Verwijderen**.
- 27 Klik op **Ja**.
- 28 Selecteer **IPX/SPX Compatible Transport with NetBIOS**.
- 29 Klik op **Verwijderen**.
- 30 Klik op **Ja**.
- 31 Selecteer **Microsoft TCP/IP-32 3.11b**.

- 32 Klik op **Instellen**.
- > De 'Microsoft TCP/IP Configuration'-dialoogbox verschijnt.
- 33 Vul in bij IP-adress **1.1.1.1**.
- 34 Vul in bij Subnet Mask **255.255.255.0**.

Hoewel DHCP niet geselecteerd wordt, moet er wel een verzonnen IP-adres ingevuld worden. Laat de overige parameters, zoals Default Gateway, Primary WINS Server en Secondary WINS Server, leeg.

- 35 Klik op **OK**.
- 36 Selecteer **Microsoft TCP/IP-32 3.11b**.
- 37 Klik op **Als standaard protocol instellen**.
- 38 Klik op **Sluiten** in de 'Netwerk stuurprogramma's'-dialoogbox.
- 39 Klik op **OK** in de 'Netwerk installatie'-dialoogbox.

Als u voor de eerste keer Microsoft Netwerk installeert, moeten de parameters voor Microsoft Windows Netwerknamen ingevuld worden. Deze zijn niet relevant voor Internet, maar dienen wel ingevuld te worden. U kunt zelf iets invullen of de standaard-opties laten staan.

- 40 Klik op **OK**.
- > Enkele bestanden worden op uw harde schijf geïnstalleerd.
- 41 Klik op **OK** om de veranderingen en backup van SYSTEM.INI en PROTOCOL.INI te bevestigen.
- 42 Klik op **Restart computer**.

Let op!

Na installatie van de software ziet u dat bij het opstarten van uw pc vier nieuwe drivers geladen worden.

- DIVA direct enabler
- ShivaRemote dial-in driver
- ShivaRemote dial-in virtual device driver v4.5.1
- ShivaRemote CAPI port driver (VxD) v4.5.1

Daarnaast is in uw autoexec.bat bestand de regel 'c:\windows\net start' toegevoegd.

De installatie van de benodigde drivers voor toegang tot Internet is gereed. Hoe u een verbinding maakt met Internet is beschreven in hoofdstuk 7.

7 Toegang tot Het Net of Internet met Windows 3.11

In dit hoofdstuk worden de laatste stappen beschreven om daadwerkelijk toegang tot Internet te krijgen. Naast het installeren van een browser worden de instellingen met u doorgenomen die u in de software moet ingeven. Als voorbeeld wordt Het Net van KPN Telecom gebruikt. Het instellen van uw software voor een ISP gebeurt echter op dezelfde wijze. In plaats van de gegevens in deze gebruiksaanwijzing, moeten de gegevens van uw ISP ingevuld worden. Deze gegevens krijgt u, van uw ISP, wanneer u een abonnement afsluit.

7.1 Instellingen in de software

De instellingen hebt u tijdens de installatie van de drivers reeds ingegeven. Als u een nieuwe 'connectie' wilt maken kunt u dubbelklikken op de 'Connection FileWizard' in de ShivaRemote Programmagroep. Om met de reeds aangemaakte instellingen in 'My Connectie' een verbinding te maken doet u het volgende:

- 1 Dubbelklik op de **ShivaRemote** programmagroep.
- 2 Dubbelklik op **My Connection**.

Er worden twee programma's gestart:

- ShivaRemote Connect
- Modem Status

In het password-veld hoeft u voor Het Net niets in te vullen. Als u contact maakt met een ISP moet u hier uw paswoord invullen.

- 1 Klik op **Connect**.

Er wordt nu een verbinding opgebouwd met Het Net of uw ISP.

De berichten in de dialoogbox veranderen vervolgens van:

- > Not Connected
 - > Dialing <telefoonnummer>
 - > Negotiating Connection
 - > Authenticating
 - > Opening IP Connection
 - > Connected for HH:MM:SS
 - > U heeft nu een verbinding.
- 2 Om de verbinding te verbreken klikt u op **Disconnect**.

7.2 De browser

Nu kunt u de browser installeren die op uw Net.Card I-cd-rom is meegeleverd.

- 1 Doe de cd-rom in de cd-rom-speler.
- 2 Klik op **Bestand->Starten**.
- 3 In de dialoogbox die nu verschijnt vult u het volgende in:
'D:\Win3x\Internet\dlmin30f.exe'.
- 4 Klik op **OK**.
- > De installatieprocedure van de browser begint nu.
- 5 Volg de instructies op het scherm voor het installeren van de browser.

8 Installatie van de drivers voor Windows '95

- 1 Steek nu, als u dat nog niet heeft gedaan, weer de stekker van uw pc in het 230V-stopcontact.
- 2 Zet de computer aan en start Windows '95 op.

Windows '95 detecteert automatisch dat er een nieuwe pc-kaart geïnstalleerd is en vraagt welke driver gekozen moet worden. Om te kunnen installeren en configureren, moet de Net.Card I-cd-rom in de cd-rom-speler van uw pc gedaan worden. (Als uw pc-kaart niet automatisch herkend wordt door Windows '95, kijk dan bij Tips en Problemen in hoofdstuk 13).

- 3 Plaats de meegeleverde cd-rom in uw cd-rom-speler.
- 4 Selecteer de optie **Diskette...**

Let op!

Als u een nieuwe versie van Windows '95 gebruikt, de zogenaamde OSR2 release, moet u eerst op de button **Volgende en dan Andere Locatie** klikken.

- 5 Klik op **OK**.
- > Er wordt gevraagd om de lokatie van de drivers op te geven.
- 6 Type in **D:\Win_95\English\Install**.
- 7 Klik op **OK**.

Let op!

Tijdens het installeren van de drivers is het mogelijk dat u een 'Versieconflict'-melding krijgt. Dit kan gebeuren wanneer de bestanden die geïnstalleerd worden, ouder zijn dan die op uw systeem staan, of dat de bestanden in een andere taal zijn. Bij elke melding wordt gevraagd of u uw huidige bestand wilt houden. Kies voor **Ja** om uw huidige bestanden te houden (figuur 3).



Figuur 3: Versieconflict

- > Er wordt een wizard gestart die u stap voor stap enkele opties voorlegt (figuur 4).



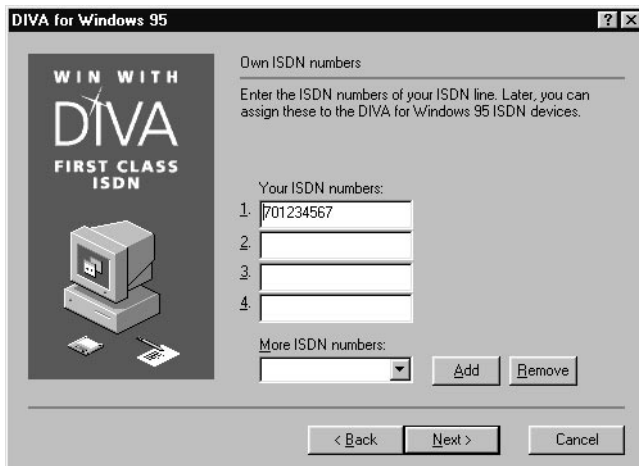
Figuur 4: Wizard

- 8 Klik op **Start**.
- > U heeft nu de keuze tussen een snelle en eenvoudige configuratie (express setup) of een installatie voor experts (custom setup). Hieronder volgen instructies voor express setup. De opties van de custom setup staan beschreven in hoofdstuk 12.2.
- 9 Selecteer **express setup**.
- 10 Klik op **Next**.
- > Er wordt gevraagd naar het soort ISDN-aansluiting dat u hebt. In Nederland is dat Euro-ISDN (figuur 5).



Figuur 5: ISDN-aansluiting

- 11 Selecteer **Europe Euro-ISDN** en klik op **Next**.
- > Het volgende scherm verschijnt (zie figuur 6).



Figuur 6: ISDN-nummers

In dit scherm, figuur 6, kunt u een of meerdere ISDN-telefoonnummers opgeven. Als u hier geen nummer opgeeft, komen op de nota de kosten van Internetten ten laste van uw ISDN-hoofdnummer. Als u wilt dat de kosten van Internetten op de nota apart zichtbaar zijn, geef dan op regel 1 één van de ISDN-nummers in die u verder niet gebruikt.

Bijvoorbeeld:

U woont in Den Haag (netnummer 070) en één van uw nummers is 1234567. Vul dan uw complete nummer in zonder de eerste 0, en zonder streepjes en spaties. U vult dus in: **701234567**.

- 12 Vul uw eerste ISDN-nummer in op regel 1, bijvoorbeeld **701234567**. Als u dit telefoonnummer verder niet gebruikt, zijn alle kosten op de nota, onder nummer 1234567, uw Internet kosten.
- 13 Klik op **Next**.
 - > Er wordt nu een overzicht gegeven van de drivers die geïnstalleerd worden. Een uitgebreide omschrijving van de verschillende mogelijkheden vindt u in hoofdstuk 12 'Extra informatie'.
- 14 Klik op **Finish**.
 - > Ten slotte worden nog enkele bestanden geïnstalleerd. Ook kan er gevraagd worden om uw diskettes of cd-rom van uw besturingssysteem. Na installatie wordt gevraagd of u het systeem opnieuw wilt opstarten.
- 15 Klik op **Ja**.

Na het opstarten van de computer is de programmagroep 'Diva for Windows '95' aangemaakt met vijf programma's: twee help-bestanden, één geavanceerd diagnose programma, één test-programma en één Setup Wizard. Met de Setup Wizard kunt u de opties en instellingen die u tijdens installatie hebt opgegeven wijzigen. In hoofdstuk 12 worden de verschillende opties behandeld.

Als laatste kunt u een test doen om te controleren of uw kaart en de drivers goed geïnstalleerd zijn en de ISDN-telefoonlijn werkt.

- 16 Klik op **Start->Programma's->Diva for Windows95>Linecheck**
 - > Het testprogramma wordt opgestart en test nu uw installatie. Als alle stappen goed zijn doorlopen krijgt u de melding 'Succes'.

De installatie van de kaart en drivers is nu afgerond. De laatste stap voor toegang tot Internet of Het Net wordt beschreven in hoofdstuk 9.

9 Toegang tot Het Net of Internet met Windows '95

In dit hoofdstuk worden de laatste stappen beschreven om daadwerkelijk toegang tot Internet te krijgen. Naast het installeren van een browser worden de instellingen met u doorgenomen die u in de software moet ingeven. Als voorbeeld wordt Het Net van KPN Telecom gebruikt. Het instellen van uw software voor een ISP gebeurt echter op dezelfde wijze. In plaats van de gegevens die in deze gebruiksaanwijzing gebruikt worden moet u de gegevens van uw ISP invullen. Deze gegevens krijgt u van uw ISP, wanneer u een abonnement afsluit.

9.1 Instellingen in de software

- 1 Dubbelklik op **Deze computer** op uw bureaublad.
 - 2 Dubbelklik op **Dial-Up Networking**.
 - 3 Dubbelklik op **Nieuwe Verbinding maken**.
- > Het onderstaande scherm verschijnt (figuur 7).



Figuur 7: Nieuwe verbinding (scherm 1)

- 4 Vul in het bovenste vakje de naam in van de ISP die u belt. In dit voorbeeld wordt Het Net gebruikt. Klik in het tweede vakje op het pijltje en selecteer: **Eicon channel 0**.
 - 5 Klik op **Volgende**.
- > Het onderstaande scherm verschijnt (figuur 8).



Figuur 8: Nieuwe verbinding (scherm 2)

- 6 Vul de gegevens in zoals in het scherm afgebeeld. De verschillende telefoonnummers, voor lokale toegang, van Het Net staan in hoofdstuk 12.8.
- 7 Klik op **Volgende**.
- 8 In het laatste scherm wordt het aanmaken van een nieuwe instelling bevestigd (figuur 9).
- 9 Klik op **Voltoeien**.



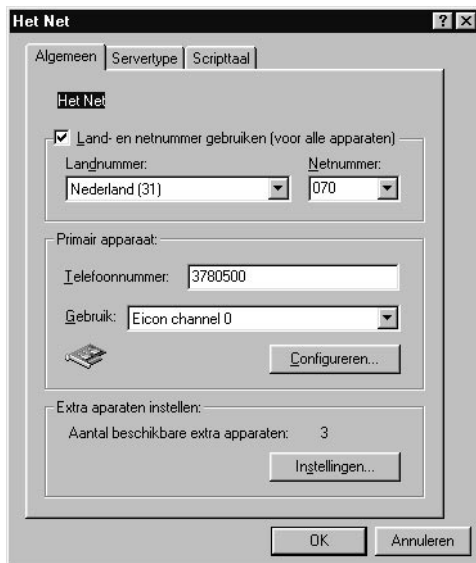
Figuur 9: Nieuwe verbinding (scherm 3)

- > In het 'Dial-Up Networking' scherm ziet u nu een icoon met de naam zoals u die in stap 5 heeft opgegeven (figuur 10).
- 10 Klik met uw rechtermuisknop op dit icoon.
- 11 Klik op **Eigenschappen**.



Figuur 10: Dial-Up Networking

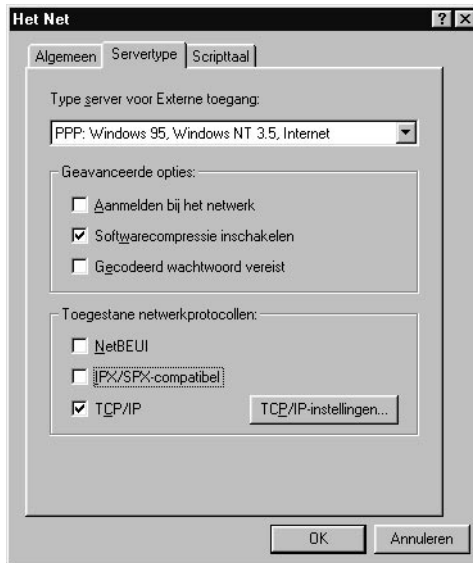
- > Het volgende scherm verschijnt (figuur 11). Als u tot nu toe alles correct heeft ingevuld, hoeft u in dit scherm niets meer in te vullen. Eventueel kunt u hier uw instellingen corrigeren.



Figuur 11 Dial-Up Algemeen

- 12 Klik op het tabblad **Servertype**.

- 13 Neem de instellingen uit het volgende scherm over (figuur 12).

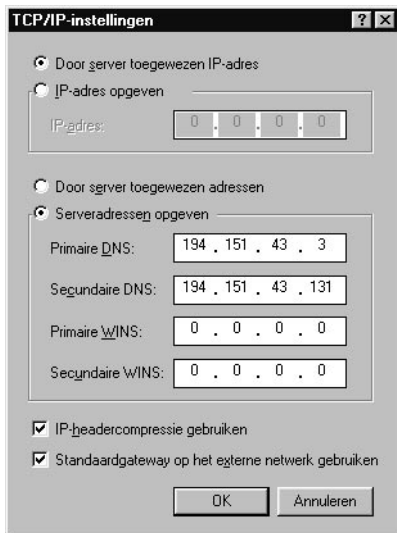


Figuur 12: Dial-Up Servertype

- 14 Klik op **TCP/IP-instellingen**.

> In dit laatste scherm moeten de adressen voor de DNS-servers opgegeven worden. Een DNS-server zorgt ervoor dat de makkelijk leesbare namen, zoals `www.pi.net`, omgezet worden naar Internet adressen, zoals `145.220.1.1`. Namen zijn in het algemeen makkelijker te onthouden dan cijfers.

- 15 Neem de volgende instellingen over (figuur 13).



Figuur 13: TCP/IP instellingen

- 16 Klik op **OK**.
 - 17 Klik op **OK** in het nog openstaande scherm.
 - 18 Dubbelklik op de icoon **Het Net**.
- > Het volgende scherm verschijnt (figuur 14).



Figuur 14: Verbinden met

In dit scherm (figuur 14) moeten de 'Gebruikersnaam' en 'Wachtwoord' ingevuld worden. Voor Het Net hebt u geen wachtwoord nodig. Als u naar een ISP belt moet u hier wel uw wachtwoord invullen.

19 Vul in bij Gebruikersnaam **hetnet@hetnet.nl**.

Tip

Na de eerste keer succesvol inloggen worden de gegevens bewaard als u de optie 'Wachtwoord opslaan' aankruist. Deze optie is alleen beschikbaar als u de optie 'Windows Networking' in uw Netwerkgedeelte heeft gezet (zie paragraaf 12.4). Tijdens de installatie van de drivers in dit reeds voor u gedaan. Tijdens het opstarten van Windows '95 verschijnt een inlogschermbild. Als u op annuleren klikt in plaats van uw wachtwoord in te geven, verdwijnt de optie 'Wachtwoord opslaan'. Elke keer dat u dubbelklikt op uw 'inbel' icoon verschijnt dit scherm (figuur 14).

20 Klik op **Verbinden** om een verbinding te maken met Het Net of uw ISP. Als u al een browser geïnstalleerd heeft, kunt u nu uw browser opstarten om Web-pagina's te bekijken. In 9.2 wordt de installatie van de browser uitgelegd.

Tip

Voor het maken van een verbinding met Het Net of Internet kunt u ook op de icoon van uw browser op uw bureaublad, het wereldbolletje, dubbelklikken.

9.2 De browser

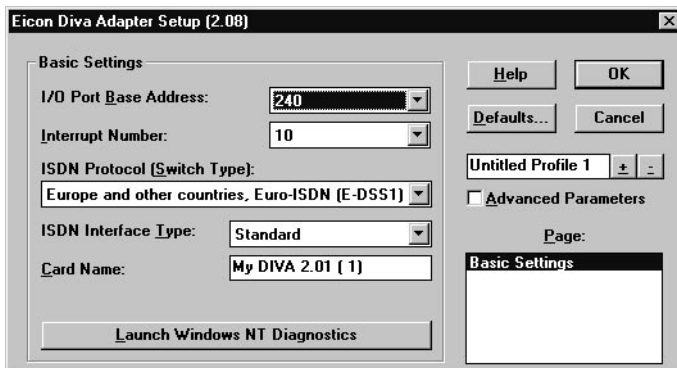
Nu kunt u de browser installeren die op uw Net.Card-cd-rom is meegeleverd.

- 1 Doe de cd-rom in de cd-rom-speler.
- 2 Klik met uw linkermuisknop op start.
- 3 Kies de optie **uitvoeren**.
- 4 In de dialoogbox die nu verschijnt vult u het volgende in:
D:\Win_95\English\N\ie302m95.exe.
- > De installatieprocedure van de browser begint nu.
- 5 Volg de instructies op het scherm voor het installeren van de browser.

10 Installatie van de drivers voor Windows NT 4.0

De installatieprocedure voor Windows NT is voor u makkelijk gemaakt. Stap voor stap wordt u door de te volgen handelingen geleid. Op één uitzondering na kunt u overal op **OK** klikken om uw Net.Card I te installeren.

- 1 Steek nu weer de stekker van uw pc in het 230V-stopcontact.
- 2 Zet nu de computer aan en start Windows NT op.
- 3 Klik op **Start->Instellingen->Configuratiescherm.**
- 4 Dubbelklik op de icoon **Netwerk.**
- 5 Klik op het tabblad **Adapters.**
- 6 Klik op **Toevoegen.**
- 7 Klik op **Diskette.**
- > In de dialoogbox die nu getoond wordt, moet het pad naar de bestanden op uw cd-rom ingevuld worden.
- 8 Vul in **D:\Win_nt\English\Instal\N386\.**
- 9 Klik op **OK.**
- 10 Selecteer uit de opties **Eicon Diva 2.01 Adapter.**
- 11 Klik op **OK.**
- > Na het installeren van enkele bestanden verschijnt een dialoogscherm voor het instellen van het gebruikte slot.
- 12 Selecteer **ISA** en klik op **OK.**
- > Het volgende Setupscherm verschijnt.



Figuur 15: Eicon Diva Adapter Setup

13 Selecteer een vrij IRQ en een I/O adres.

Tip

Als u klikt op **Launch Windows NT Diagnostics**, verschijnt het Windows NT diagnosescherm waarin u kunt controleren of de door u gekozen IRQ en I/O adres vrij zijn.

14 Selecteer bij ISDN Protocol (Switch Type) **Europe and other countries, Euro-ISDN**. Laat verdere opties omgewijzigd.

15 Klik op **OK**.

> Enkele bestanden worden nu geïnstalleerd.
Het dialoogscherm voor het installeren van de WAN-Miniport driver verschijnt.

16 Klik op **Ja**.

> Na het installeren van enkele bestanden wordt een scherm getoond dat aangeeft dat er twee Entries zijn aangemaakt.

17 Klik op **OK**.

> In het volgende scherm wordt u gevraagd om de instellingen toe te voegen aan RAS. Voor het maken en ontvangen van verbindingen is dit noodzakelijk.

18 Klik op **Ja**.

Let op!

In de volgende stappen wordt u uitgelegd hoe u RAS configureert voor het maken van alleen uitgaande Internetverbindingen. Lees uw Windows NT documentatie erop na als u andersoortige inkomende of uitgaande verbindingen wenst. Dit kunt u achteraf toevoegen.

> In het 'Remote Access Setup' scherm ziet u de beide kanalen staan.

19 Klik op **Doorgaan**.

> U krijgt nu de optie om de Capi 2.0 drivers te installeren.

20 Klik op **Ja**.

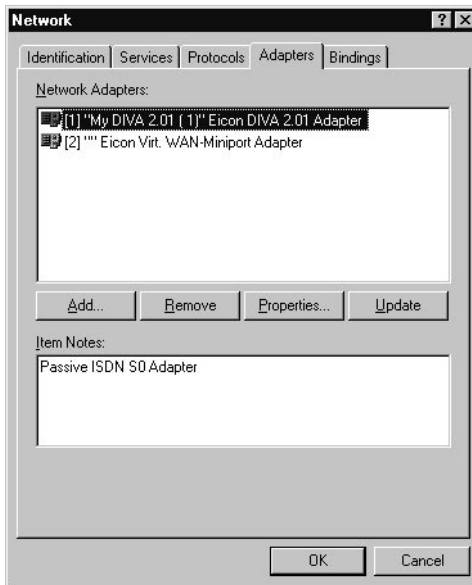
> Bij de optie Select OEM Option staat de 'Eicon Capi 2.0 driver' geselecteerd.

21 Klik op **OK**.

> In het 'Eicon Capi 2.0 Driver Setup' scherm staat de geïnstalleerde ISDN-adapter vermeld.

22 Klik op **OK**.

- > Als laatste verschijnt de mededeling dat de Netwerk-configuratie wordt opgestart om eventuele wijzigingen te maken. Dit kunt u later op ieder gewenst moment doen om uw instellingen te controleren of te wijzigen.



Figuur 16: NT Netwerk scherm

- 23 Klik op **OK**.
- 24 Alle drivers en bestanden zijn nu geïnstalleerd. Start uw computer opnieuw op om een en ander te activeren.

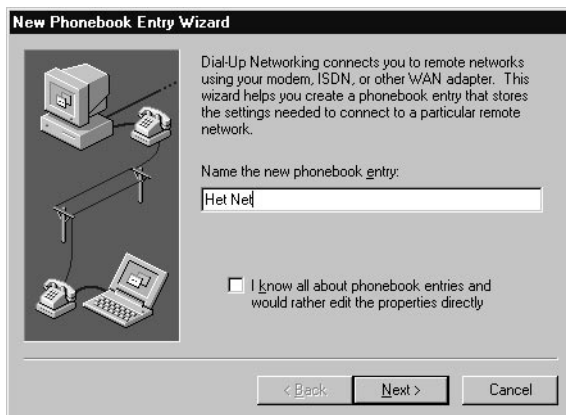
In hoofdstuk 11 wordt behandeld hoe u daadwerkelijk contact maakt met Internet.

11 Toegang tot Het Net of Internet met Windows NT 4.0

In dit hoofdstuk worden de laatste stappen beschreven om daadwerkelijk toegang tot Internet te krijgen. Naast het installeren van een browser worden de instellingen met u doorgenomen die u in de software moet ingeven. Als voorbeeld wordt Het Net van KPN Telecom gebruikt. Het instellen van uw software voor een andere ISP gebeurt echter op dezelfde wijze. In plaats van de gegevens die in deze gebruiksaanwijzing gebruikt worden moet u de gegevens van uw ISP invullen. Deze gegevens krijgt u van uw ISP, wanneer u een abonnement afsluit.

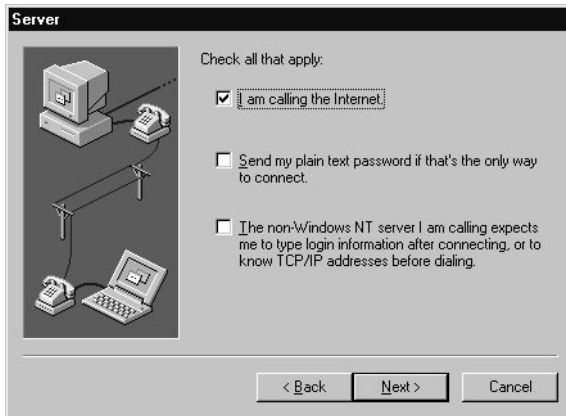
11.1 Instellingen in de software

- 1 Klik op **Start->Programs->Accesories->Dial-up Networking**.
- 2 In het vakje vult u de naam in van de ISP die u belt (figuur 17).
- 3 Klik op **Next**.



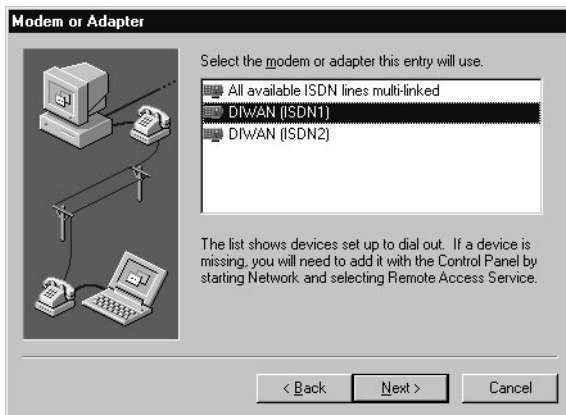
Figuur 17: New Phonebook

- 4 Selecteer **I am calling the Internet**.



Figuur 18: Server

5 Klik op **Next**.



Figuur 19: Modem

6 Selecteer **Diwan (ISDN1)**.

7 Klik op **Next**.

8 Vul in het volgende scherm (figuur 20) het telefoonnummer van uw ISP in. De telefoonnummers van Het Net staan in hoofdstuk 12.8.



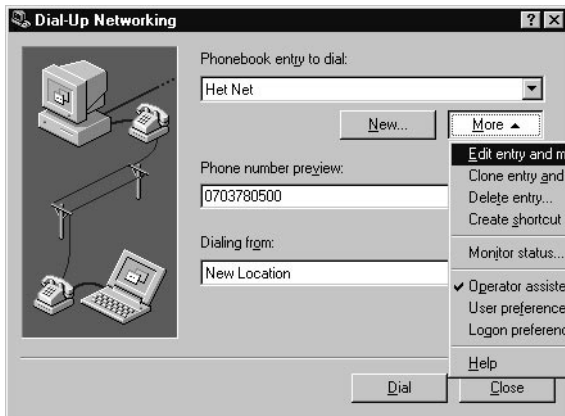
Figuur 20: Phone Number

9 Klik op **Next**.

10 In het laatste scherm kunt u op **Finish** klikken.

De volgende stappen beschrijven het ingeven van de benodigde parameters.

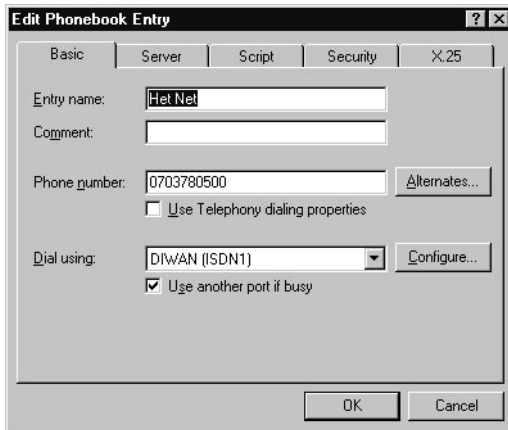
11 Klik op **More**.



Figuur 21: Dial-Up Networking

12 Klik op **Edit entry**

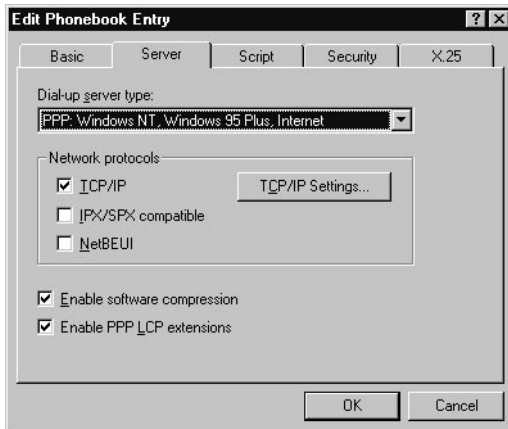
13 Het volgende scherm verschijnt (figuur 22). Als u tot nu toe alles correct heeft ingevuld, hoeft er in dit scherm niets meer ingevuld te worden. Eventueel kunt u hier uw instellingen corrigeren.



Figuur 22: Basic

14 Klik op het tabblad **Server**.

15 Neem onderstaande instellingen over (figuur 23).

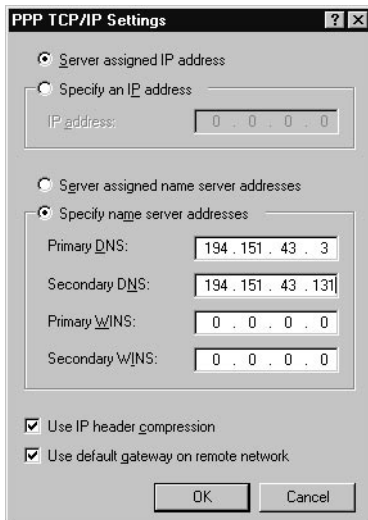


Figuur 23: Server

16 Klik op **TCP/IP Settings**.

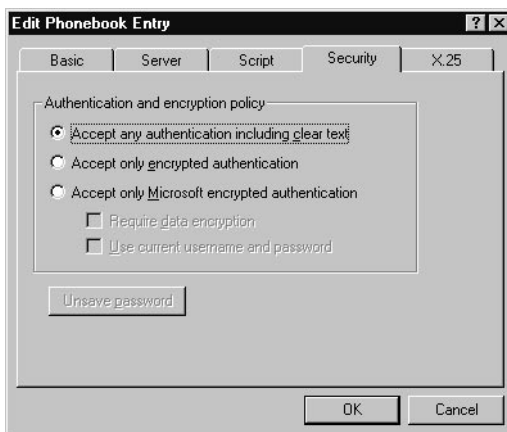
- > In het laatste scherm moeten de adressen voor de DNS-servers opgegeven worden. Een DNS-server zorgt ervoor dat de makkelijk leesbare namen zoals: www.pi.net omgezet worden naar Internet-adressen zoals: 145.220.1.1 Namen zijn in het algemeen makkelijker te onthouden dan cijfers.

17 Neem de volgende instellingen over (figuur 24).



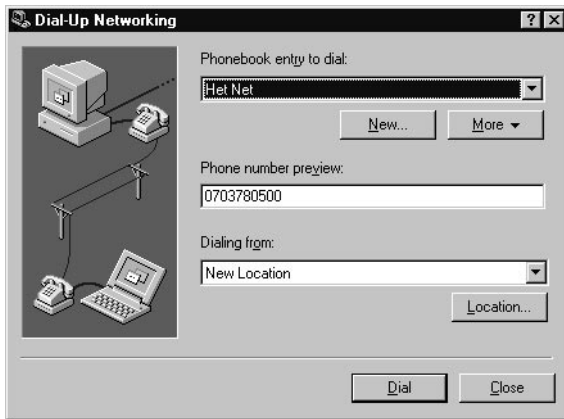
Figuur 24: PPP TCP/IP Settings

- 18 Klik op **OK**.
- 19 Klik op het tabblad **Security**.



Figuur 25: Security

- 20 Selecteer **Accept any authentication including clear text**.
- 21 Klik op **OK**.
- > Alle gegevens zijn nu ingevoerd om een verbinding met Internet te maken.



Figuur 26: Dial

22 Klik op **Dial**.

11.2 De browser

Nu kunt u de browser installeren die meegeleverd wordt op uw Net.Card I-cd-rom.

- 1 Doe de cd-rom in de cd-rom-speler.
- 2 Klik met uw linkermuisknop op **Start**.
- 3 Kies de optie **Run**.
- 4 Vul in de dialoogbox die nu verschijnt het volgende in:
D:\Win_nt\English\ie\winnt40\ie302m95.exe.
- 5 Klik op **OK**.
- > De installatieprocedure van de browser begint nu.
- 6 Volg de instructies op het scherm voor het installeren van de browser.

12 Extra informatie

12.1 Extra informatie en help

Voor extra informatie kunt u terecht in de Engelstalige online help functie. De online help is toegankelijk vanuit de aangemaakte Programmagroep in Windows 3.11, Windows'95 en Windows NT.

Op de cd-rom vindt u extra Engelstalige documentatie in Adobe PDF formaat. Deze is te vinden onder de 'Manual' directory van het gebruikte besturingssysteem, bijvoorbeeld

D:\Win_95\English\Manual\.

Op de cd-rom is onder de directory 'Acroread' een programma meegeleverd voor het bekijken van 'PDF'-bestanden.

12.2 Custom-opties en Setup Wizard voor Windows '95

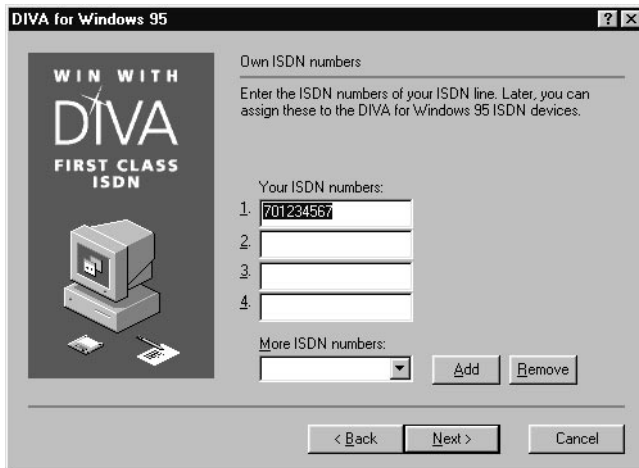
Met Custom opties uit Setup wizard kunt u uw huidige configuratie wijzigen en nieuwe onderdelen installeren.

- 1 Klik op **Start->Programma's->Diva for Windows'95** en klik op **Setup Wizard**.
- > Hetzelfde beginscherf als tijdens de installatie verschijnt.
- 2 Klik op **Start**.

Type ISDN-aansluiting scherm

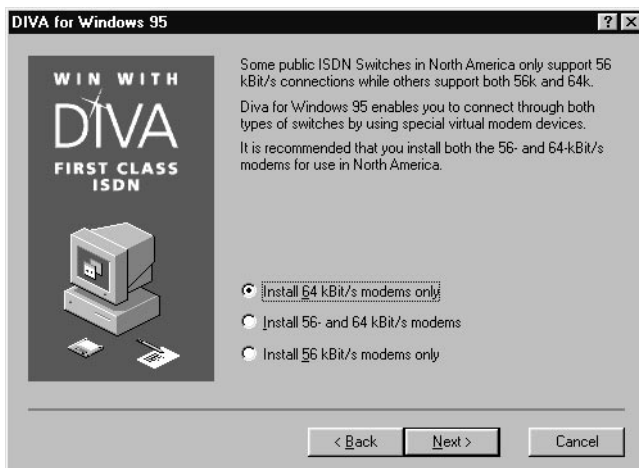
- > Het scherm met het type ISDN-aansluiting verschijnt.
Laat 'Euro ISDN' geselecteerd staan .
- 3 Klik op **Next**.

In het volgende scherm kunt u uw ISDN-nummers ingeven (figuur 27). Deze nummers kunt u later toewijzen aan het gebruikte ISDN-modem of de ISDN-adapter (zie figuur 19). Als u meer dan 4 nummers wilt ingeven, kunt u ze eenvoudig toevoegen door het nummer in te geven in 'More ISDN numbers' en te klikken op **Add**. Dit kunt u herhalen voor elk nummer dat u wilt toevoegen.



Figuur 27: ISDN-nummer

4 Klik op **Next**.



Figuur 28: ISDN-modem

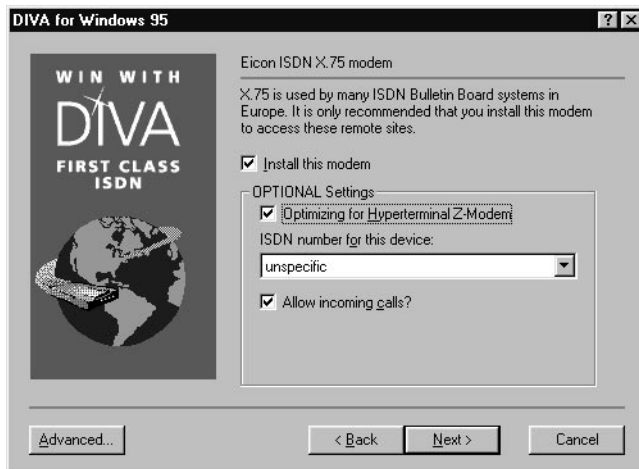
- > Dit scherm vraagt u of u 64 en/of 56 kBit/s modems wilt installeren. In Nederland hebt u alleen 64 kBit/s modems nodig.
- 5 Selecteer **install 64 kBit/s modems only**.
- 6 Klik op **Next**.

RNA-modem scherm

In het volgende scherm wordt u gevraagd of u de RNA-modem wilt installeren. Het RNA-modem werd gebruikt met Microsoft ISDN Accelerator Pack 1.0. Met de huidige Accelerator packs 1.1 en 1.2 is dit modem niet meer nodig.

Daar tijdens de installatie van de Net.Card I Accelerator Pack 1.1 wordt geïnstalleerd moet u dit modem **niet installeren**.

7 Klik op **Next**.



Figuur 29: X.75 scherm

X.75 is een ISDN-protocol dat vooral gebruikt wordt voor het maken van verbindingen met ISDN-BBS'en, databanken en rechtstreekse verbindingen tussen twee pc's. Als u het hokje 'Install this modem' selecteert, worden de onderstaande opties beschikbaar. Kies de optie 'Optimizing for Hyperterminal Z-modem' als u contact maakt met ISDN-BBS'en met het Z-modemprotocol.

De optie 'ISDN-nummer for this device' zorgt ervoor dat als u dit modem gebruikt, de telefoonkosten, op uw nota op dit nummer geboekt worden.

De optie 'Allow incoming calls' zorgt ervoor dat andere computer kunnen inbellen op uw pc met dit protocol. Lees de documentatie voor uw Windows'95 dialup server of NT server na voor het gebruik hiervan.

8 Klik op **Next**.

Let op !

Als u hetzelfde nummer heeft toegewezen aan verschillende modems, krijgt u een waarschuwingsmelding. Door middel van 'Back' kunt u terug om eventueel uw nummer te wijzigen.

V.120 Modem scherm

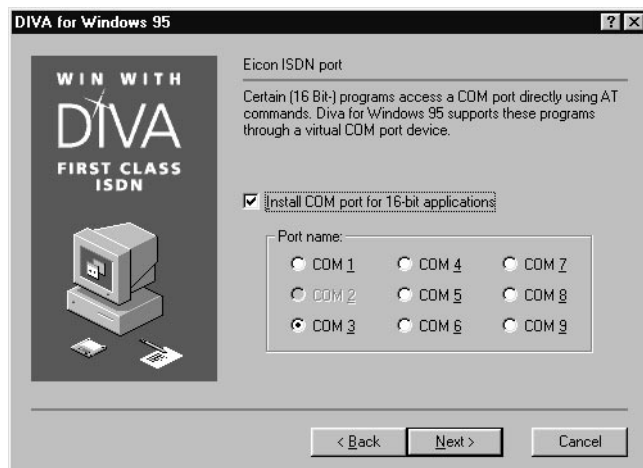
V.120 is een protocol dat voornamelijk in Amerika wordt gebruikt, en minder in Nederland. Ook CompuServe gebruikt(e) dit protocol. Veel inbelpunten van CompuServe in Nederland gebruiken nu het X.75 protocol. Voor meer informatie kunt u contact opnemen met CompuServe.

9 Klik op **Next**.

BTX modem scherm

Deze optie wordt in Nederland niet gebruikt.

10 Klik op **Next**.



Figuur 30: ISDN Port scherm

Deze optie biedt u de mogelijkheid om een 'Virtuele COM poort' te installeren. Normaal is een Com(municatie) poort fysiek aanwezig in uw pc. U sluit er bijvoorbeeld uw muis en modem op aan. Softwarematig wordt nu een extra poort gemaakt.

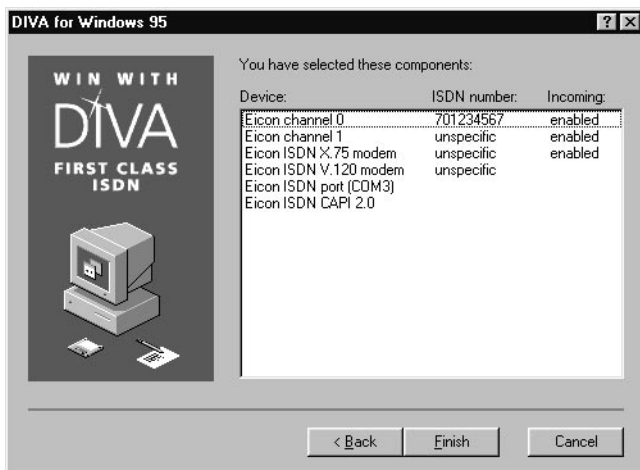
Het voordeel hiervan is dat vooral 16 bits Windows 3.x programma's, die geen modems herkennen, ook met de ISDN-pc-kaart kunnen communiceren. Automatisch wordt de eerste vrije poort op uw pc geselecteerd. Als u dit wilt veranderen, kiest u gewoon een andere optie.

11 Klik op **Next**.

Capi 2.0 Scherm

Capi is een standaard ISDN-interface waardoor programma's onafhankelijk van de gebruikte ISDN-pc-kaart met die kaart kunnen communiceren. De zgn. Capi-drivers zijn kaartspecifiek en worden bij veel ISDN-pc-kaarten meegeleverd. Een programma dat geschikt is voor Capi kan met elke ISDN-pc-kaart werken die een Capi-driver heeft. Het is aan te bevelen deze optie te selecteren. Bij de Express setup wordt Capi-standaard geïnstalleerd.

12 Klik op **Next**.



Figuur 31: Samenvattingsscherm

Dit laatste scherm laat u nogmaals de door u geselecteerde instellingen zien. De items 'Eicon ISDN channel 0 en 1' zijn de twee kanalen van de WAN Miniport driver voor toegang tot Internet en netwerken. Als u iets wilt wijzigen, kunt u op 'Back' drukken om terug te gaan.

- 13 Klik op **Finish**.
- 14 Om de instellingen definitief te maken moet u nu de computer opnieuw opstarten.

12.3 Virtuele modems

Hoewel in het spraakgebruik vaak gesproken wordt over een ISDN-modem, is een ISDN-pc-kaart technisch gezien geen modem. Er vindt geen MODulatie en DEModulatie plaats, de ISDN-telefoonlijn is digitaal. Communicatieprogramma's hebben voor hun werking vaak een modem nodig. Om uw pc-kaart te gebruiken met die communicatieprogramma's worden er zogenaamde 'virtuele modems' geïnstalleerd onder Windows'95 en NT. Virtueel slaat op het feit dat er geen fysieke modem geïnstalleerd is op uw pc. De software zorgt ervoor dat het voor Windows lijkt alsof er modems zijn geïnstalleerd.

Communicatie vindt plaats met behulp van het V.120 of X.75 protocol (zie figuur 32), waarbij signalen volledig digitaal blijven. De andere partij moet eveneens beschikken over apparatuur die samenwerkt met een V.120 of X.75 modem.

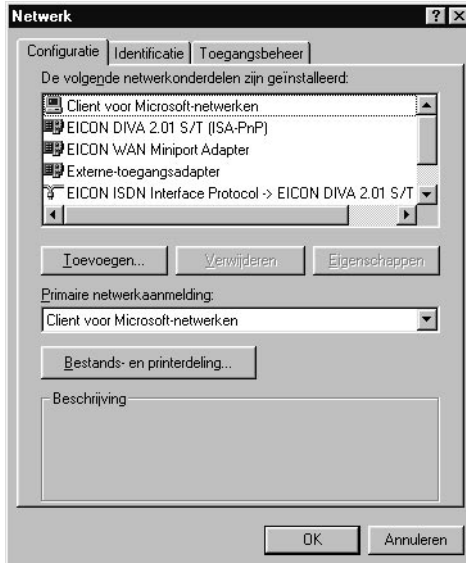
- 1 Klik op **Start -> Instellingen -> Configuratiescherm**.
- 2 Dubbelklik op **Modems**.



Figuur 32: Virtuele modems

- > In dit scherm (figuur 32) ziet u de geïnstalleerde modems. Deze modems kunt in uw communicatieprogramma, zoals bijvoorbeeld Hyperterminal' gebruiken. Kijk bij 'Custom installatie' hoe u dit kunt wijzigen.

12.4 Netwerkinstellingen



Figuur 33: Netwerk instellingen

- 1 Klik op **Start->Instellingen->Configuratiescherm.**
- 2 Dubbelklik op **Netwerk.**

Onder de tab 'Configuratie' (figuur 33) ziet u de netwerk onderdelen die geïnstalleerd zijn. Tijdens de installatie van uw Net.Card I zijn alle benodigde onderdelen automatisch voor u geïnstalleerd! Voor een Internetverbinding moeten minimaal de volgende onderdelen geïnstalleerd zijn:

- Client voor Microsoft-netwerken
- Eicon Diva 2.01 S/T (ISA-PnP)
- Eicon WAN Miniport Adapter
- Externe toegangsadapter
- Eicon ISDN Interface Protocol
- TCP/IP protocol

12.5 Technische specificaties van de Net.Card I

Transparant HDLC	64/56 Kbps
Transparant (Voice)	64 Kbps
Protocol	X.75
Protocol	T.70/T.90
Protocol	V.120 (o.a. te gebruiken bij CompuServe)
Document-transport	Fax Groep 4
WAN Miniport	Windows '95 en NT 4.0
Capi 1.1	Dos
Capi 2.0	Windows'95 en NT 4.0
Compoort emulatie	Ja
Externe interface	Female RJ-45
Bus Type	ISA
Afmetingen (mm)	158 x 55
D-kanaal (X.31)	Ja
Data rate	2 x 64 Kbit/s op B-kanaal 1 x 16 Kbit/s op D-kanaal
Plug & Play	Ja, Windows '95
B en D kanaal trace	Ja
Voedings vereisten (5V)	110mA

I/O Adressen

200H	280H	300H	380H
220H	2A0H	320H	3A0H
240H	2C0H	340H	3C0H
260H	2E0H	360H	3E0H

IRQ

3, 4, 5, 7, 10, 11, 12, 15

Goedkeuring

Dit product voert het CE 168 X kenmerk. Dit houdt in dat het product getest en goedgekeurd is conform de bepalingen van de EG-richtlijnen: Randapparatuurrichtlijn (91/263/EEG), Electro-Magnetische Compatibiliteitsrichtlijn (89/336/EEG; radiostoring) en Laagspanningsrichtlijn (73/23/EEG; elektrische veiligheid) en de interim Gemeenschappelijke Technische voorschriften 3 (i-CTR3; ISDN-aansluitvoorwaarden)

12.6 Multilink PPP (128kbit/s), stapelen en bundelen van kanalen

Multilink PPP houdt in dat u met beide ISDN-B-kanalen een verbinding opbouwt. Vanzelfsprekend kunt u dan geen telefoongesprekken meer voeren. De Net.Card I en de geïnstalleerde software ondersteunen MPPP. Voor het opbouwen van een verbinding moet echter ook de andere zijde, bijvoorbeeld een ISP, Multilink PPP ondersteunen.

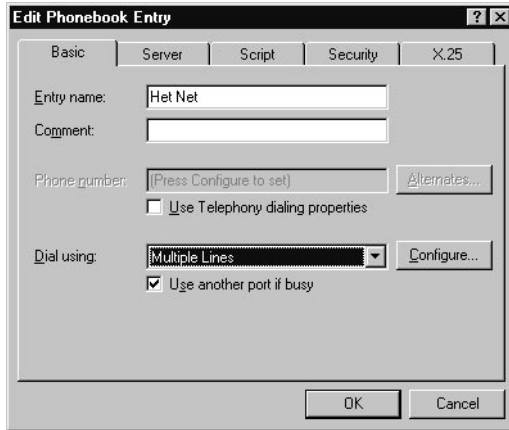
Windows '95



Figuur 34: Extra apparaten

- 1 Dubbelklik op **Deze computer**.
- 2 Dubbelklik op **Externe toegang**.
- 3 Klik met de rechtermuisknop op uw aangemaakte connectie.
- 4 Selecteer **Eigenschappen**.
- 5 Klik op **Instellingen**.
- 6 Klik op **Extra apparaten gebruiken**.
- 7 Klik op **Toevoegen**.
- 8 Selecteer **Eicon channel 1**.
- 9 Klik op **OK**.

Windows NT 4.0



Figuur 35: NT MLPPP

Voor Windows NT 4.0 kunt u in de instellingen van uw Dial-up Adapter bij de optie 'Basic' ingeven dat u beide ISDN-B-kanalen wilt gebruiken.

12.7 Windows 3.11 Modem-initialisatie-strings

X.75 56 kbps	ATZ1 + iB9
X.75 64 kbps	ATZ1
V.120 56kbps	ATZ7
V.120 64 kbps	ATZ6

12.8 Gegevens over Het Net

Username	hetnet@hetnet.nl
Password	niet nodig
Primaire DNS	194.151.43.3
Secundaire DNS	194.151.43.131
Aanmelden bij het netwerk	nee
Software compressie	ja
Netwerkprotocollen	Alleen TCP/IP
Homepage	http://www.hetnet.nl
SMTP (e-mail)	mailhost.hetnet.nl
POP3 (e-mail)	pop.hetnet.nl
NNTP (nieuws)	news.hetnet.nl

Telefoonnummers:

Alkmaar	072-5415500
Amersfoort	033-4660500
Amsterdam	020-5316500
Apeldoorn	055-5267500
Arnhem	026-3770500
Breda	076-5332500
Den Bosch	073-6905500
Den Haag	070-3780500
Den Helder	0223-688500
Deventer	0570-509500
Eindhoven	040-2966500
Goes	0113-255500
Groningen	050-5216500
Haarlem	023-5538500
Heerenveen	0513-659500
Hengelo	074-2495500
Hoogeveen	0528-228500
Hoorn	0229-289500
Leeuwarden	058-2331500
Leiden	071-5689500
Lelystad	0320-283500
Maastricht	043-3519500
Nijmegen	024-3290500
Rotterdam	010-2948500
Sliedrecht	0184-497500
Stadskanaal	0599-699500
Steenbergen	0167-545500
Terborg	0315-398500
Tiel	0344-629500
Tilburg	013-5842500
Utrecht	030-2140500
Venlo	077-3217500
Zwolle	038-4979500

13 Deïnstallatie van de Net.Card I

13.1 Deïnstallatie van de Net.Card I onder Windows 3.11

13.1.1 Verwijderen van TCP/IP

- 1 Dubbelklik op het **Netwerkinstallatie** icoon.
- 2 Klik op **Drivers**.
- 3 Klik op **Verwijderen**.
- 4 Klik op **Ja**.
- > Het scherm van het Netwerkstuurprogramma is nu leeg.
- 5 Klik op **Sluiten**.
- 6 Klik op **OK**.

Let op!

Als u een netwerkkaart geïnstalleerd heeft, krijgt u een melding of de drivers geïnstalleerd moeten worden. Als dit voor uw systeem noodzakelijk is, is het aan te bevelen dat u dit op een later tijdstip doet en nu op 'Nee' klikt. U krijgt de melding dat u geen adapter heeft geïnstalleerd.

- 7 Klik op **Annuleren**.
- 8 Klik op **OK**.
- 9 Klik op **OK** om SYSTEM.INI en PROTOCOL.INI aan te laten passen.
- > Op dit ogenblik kunt u ook Microsoft Windows Netwerk verwijderen.
- 10 Klik op **Netwerk**.
- 11 Selecteer **Geen windows ondersteuning voor netwerken**.
- 12 Klik op **OK**.
- 13 Klik op **OK**.
- 14 Klik op **Computer opnieuw opstarten**.

13.1.2 Verwijderen van ShivaRemote Access Client

- 1 Klik op **Bestand->Starten**.
- 2 Vul in **D:\win3x\shiva\config\setup.exe**, waarbij 'D' uw cd-rom-speler is.

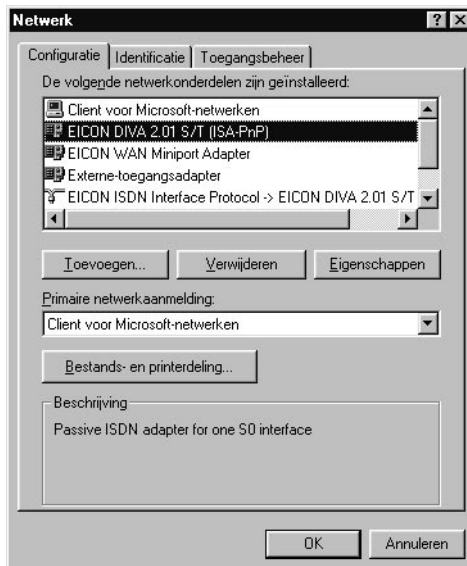
- > De installatie wizard wordt gestart en het welkomstschermb verschijnt.
- 3 Klik op **Doorgaan**.
- 4 Klik op **Remove**.
- 5 Klik op **OK**.
- > Alle iconen worden nu verwijderd uit de ShivaRemote groep.
- 6 Klik op **OK**.

De door u aangemaakte connectiebestanden kunt u handmatig verwijderen. Hierna kunt u ook de programmagroep verwijderen.

13.1.3 **Verwijderen van Diva for Workgroups**

- 1 Dubbelklik op het **Diva for Workgroups** icoon.
- 2 Dubbelklik op het **Uninstall** icoon.
- 3 Klik op **OK**.
- 4 Herstart uw pc.

13.2 **Deïnstallatie van de Net.Card I onder Windows '95**



Figuur 36: Netwerk '95

- 1 Klik op **Start**.
- 2 Ga naar **Instellingen**.
- 3 Ga naar **Configuratiescherm**.

- 4 Dubbelklik op **Netwerk**.
- 5 Klik op **Eicon Diva 2.01 S/T (ISA-Pnp)**.
- 6 Klik op **Verwijderen**.
- 7 Klik op **OK**.
- > De instellingen worden nu verwijderd.

Windows '95 past bij elke verandering in 'Netwerk' de bestanden aan op uw harde schijf. Houd uw cd-rom of diskettes van Windows '95 bij de hand.

Na het verwijderen van de instellingen wordt u gevraagd om de computer opnieuw op te starten.

- 8 Klik op **Ja**.

Als Windows is afgesloten kunt u de computer uitzetten en de ISDN-pc-kaart uit uw systeem verwijderen.

13.3 Deïnstallatie van de Net.Card I onder Windows NT 4.0

Voor het deïnstalleren van van uw Net.Card I is een apart bestand meegeleverd. Door het uitvoeren van dit programma worden alle instellingen voor u verwijderd.

- 1 Klik op **Start, Uitvoeren**.
- 2 Vul in **D:\Win_NT\English\Instal\N386\Remove\Remove.bat** waarbij 'D' uw cd-rom-speler is. U kunt ook met de knop 'Browse' de juiste directory opzoeken.
- 4 Klik op **Open**.
- 5 Klik op **OK**.
- > Er wordt gevraagd of u echt alles wilt verwijderen.
- 6 Klik op **Ja**.
- > Als u RAS alleen geconfigureerd heeft voor de Net.Card I, krijgt u een melding dat er geen instellingen meer zijn in RAS.
- 7 Klik op **OK**.
- 8 Zet uw computer uit en verwijder de ISDN-pc-kaart uit uw systeem.
- 9 Start uw computer opnieuw op.

14 Tips bij problemen

Als er iets fout gaat bij het gebruik van computers en programma's, kunt u achter het probleem komen door stap voor stap uw instellingen na te lopen. Hieronder staan enkele mogelijke problemen en aanwijzingen voor de oplossing.

- Zet uw pc uit en start opnieuw op.
- Doe de Linecheck.
- Controleer alle instellingen zoals vermeld in deze handleiding.
- Controleer uw ISDN-bekabeling.
- Controleer of u kunt telefoneren.
- Controleer of alle stekkers goed bevestigd zijn.
- Controleer of u geen IRQ conflict heeft in uw pc.
- Controleer of er iets aan u pc iets veranderd is sinds de laatste keer dat uw verbinding wel werkte.
- Controleer of de stekker van uw pc in een geaard stopcontact is gestoken.

14.1 Mogelijke problemen

Bij het installeren wordt uw Net.Card I niet automatisch herkend door Windows '95.

Zet uw computer uit en start opnieuw op.

Als dit niet werkt, kunt u de drivers ook handmatig installeren.

- 1 Klik op **Start->Instellingen->Configuratiescherm.**
- 2 Dubbelklik op **Netwerk.**
- 3 Klik op **Toevoegen.**
- 4 Klik op **Adapter.**
- 5 Klik op **Toevoegen.**
- 6 Klik op **Diskette.**
- 7 Vul in **D:\Win_95\English\Install.** Waarbij 'D:\' uw cd-rom-speler is.
- 8 Klik op **OK.**
- > Er verschijnt een scherm, zoals in figuur 4.
- 9 Ga verder bij Hoofdstuk 8 punt 8.

Copyright

Dit is een uitgave van KPN Telecom BV, Nederland, februari 1998 ©, KPN NV
Niets van deze uitgave mag worden vermenigvuldigd zonder toestemming van
KPN Telecom.

® zijn geregistreerde merken van KPN.

KPN Telecom behoudt zich het recht voor wijzigingen en verbeteringen aan te brengen zonder voorafgaand bericht. KPN Telecom kan niet aansprakelijk worden gesteld voor schade of letsel die het gevolg is van verkeerd gebruik of gebruik dat niet in overeenstemming is met de instructies in deze gebruiksaanwijzing.

De Net.Card I voldoet aan de bepalingen van de EG-richtlijnen:
Randapparatuurrichtlijn (91/263/EEG), Electro-Magnetische Compatibiliteit-richtlijn (89/336/EEG; radiostoring) en Laagspanningsrichtlijn (72/23/EEG; elektrische veiligheid) en de interim Gemeenschappelijke Technische voorschriften 3 (i-CTR3; ISDN-aansluitvoorwaarden)

**Garantie**

Garantievoorwaarden staan op het garantiebewijs dat u tijdens aankoop hebt ontvangen. Op de Net.Card I zijn de Algemene Voorwaarden van KPN Telecom voor Verkoop van toepassing. Deze voorwaarden zijn gratis verkrijgbaar bij Primafoon of Business Center.